



CYNGOR BWRDEISTREF SIROL PEN-Y-BONT AR OGWR

COD LLYWODRAETHU CORFFORAETHOL

CYNNWYS

Adran		Tud
1	Cyflwyniad	3
2	Beth yw Llywodraethu Corfforaethol?	3
3	Pam mabwysiadu Cod Llywodraethu Corfforaethol?	3
4	Pam mae angen Cod Llywodraethu Corfforaethol arnom?	4
5	Egwyddorion Llywodraethu Corfforaethol fel y'u mabwysiadwyd ym Mhen-y-bont ar Ogwr	5
6	Egwyddorion Llywodraethu Corfforaethol a Deddf Llesiant Cenedlaethau'r Dyfodol (Cymru) 2015	6
7	Monitro ac Adolygu	30
8	Y Datganiad Llywodraethu Blynyddol	30
	Geirfa	32

1 Cyflwyniad

- 1.1 Mae'r Cyngor wedi ymrwymo i egwyddorion llywodraethu corfforaethol da ac yn cydnabod ei fod yn gyfrifol am sicrhau bod ei fusnes yn cael ei gynnal yn unol â'r gyfraith a safonau priodol, a bod arian cyhoeddus yn cael ei warchod ac y rhoddir cyfrif priodol amdano, ac y'i defnyddir mewn modd darbodus, effeithlon ac effeithiol. Mae dyletswydd arno i wneud trefniadau priodol i lywodraethu ei faterion, i sicrhau gwelliant parhaus i'r modd y cyflawnir ei swyddogaethau ac i roi trefniadau cadarn ar waith er mwyn rheoli risg. Mae datblygu, mabwysiadu a pharhau i weithredu a monitro Cod Llywodraethu Corfforaethol yn cadarnhau'r ymrwymiad hwn.
- 1.2 Mae llywodraethu da yn golygu gwneud y pethau cywir, yn y ffordd gywir, i'r bobl gywir mewn modd amserol, cynhwysol, agored, gonest ac atebol.
- 1.3 Mae'r Cod hwn yn disgrifio dealltwriaeth y Cyngor o lywodraethu corfforaethol, ac yn esbonio'r fframwaith y mae wedi'i weithredu i sicrhau bod y trefniadau hyn yn effeithiol. Mae'r Cod yn adlewyrchu ymrwymiad ar y cyd gan Aelodau ac uwch reolwyr i'r egwyddorion y mae'n eu cynnwys. Mae hyn yn helpu i sicrhau bod egwyddorion llywodraethu corfforaethol nid yn unig yn cael eu hymwreiddio'n llawn a'u rhoadru drwy'r holl Awdurdod, ond bod y Cyngor, y Prif Weithredwr a'r Bwrdd Rheoli Corfforaethol yn eu cefnogi.

2. Beth yw Llywodraethu Corfforaethol?

- 2.1 Mae gan y Cyngor rôl allweddol wrth lywodraethu ac arwain ein cymuned. Mae llywodraeth leol effeithiol yn dibynnu ar hyder y cyhoedd yn Aelodau Etholedig a Swyddogion y Cyngor.
- 2.2 Mae llywodraethu corfforaethol yn ymadrodd a ddefnyddir i ddisgrifio sut mae sefydliadau'n cyfarwyddo ac yn rheoli'r hyn y maen nhw'n ei wneud. Mae systemau llywodraethu corfforaethol effeithiol yn creu hyder mewn gwasanaethau cyhoeddus. I awdurdodau lleol, mae hyn hefyd yn cynnwys sut mae cyngor yn ymwneud â'r cymunedau y mae'n eu gwasanaethu. I sicrhau llywodraethu corfforaethol da, mae angen i awdurdodau lleol redeg eu gwasanaethau mewn modd sy'n arddangos atebolrwydd, didwylledd a gonestrwydd.

3. Pam mabwysiadu Cod Llywodraethu Corfforaethol?

- 3.1 Mae mabwysiadu Cod Llywodraethu Corfforaethol yn ffordd arall i'r Cyngor ddangos ei bod yn cydnabod y ffaith bod llywodraeth leol effeithiol yn dibynnu ar ennyn a chynnal hyder pobl leol mewn aelodau etholedig a hefyd yn swyddogion y Cyngor. Mae llywodraethu corfforaethol da yn sail i hygyrdd a hyder yn yr arweinyddiaeth ac yn creu'r sylfaen ar gyfer darparu holl wasanaethau'r Cyngor.
- 3.2 Mae mabwysiadu, monitro a chydymffurfio â Chod Llywodraethu Corfforaethol o gymorth i gynyddu cyfreithlondeb y Cyngor ac yn cydnabod yr ymddiriedaeth sydd gan bobl leol yn y Cyngor.
- 3.3 Mae llywodraethu cryf, tryloyw ac ymatebol yn galluogi'r Cyngor i roi dinasyddion yn gyntaf drwy ddilyn ei nodau a'i flaenoriaethau'n effeithiol, a thrwy eu hategu â mecanweithiau priodol ar gyfer rheoli perfformiad a risg. Er mwyn cynnal hyder

dinasyddion, rhaid i'r mecanweithiau hyn nid yn unig fod yn gadarn, ond rhaid iddynt ymddangos felly hefyd.

3.4 Mae llywodraethu corfforaethol yn cynnwys y fframwaith y mae'r Cyngor yn rheoli ei fusnes ynddo; mae hyn yn cynnwys cyfansoddiad y Cyngor a'r amrywiaeth o reolau gweithdrefn, codau a phrotocolau sydd ynddo. Y mae hefyd yn cynnwys y systemau a'r prosesau, a'r diwylliant a'r gwerthoedd y mae gweithgareddau'r Cyngor yn cael eu cyfarwyddo a'u rheoli drwyddynt, a sut mae'n atebol i'w ddinasyddion ac yn ymgysylltu â nhw. Mae'n galluogi'r Cyngor i fonitro'r modd y cyflawnir ei amcanion strategol ac i ystyried a yw'r amcanion hynny wedi arwain at ddarparu gwasanaethau priodol, cost-effeithiol.

3.5 Yn gyffredinol, mae mabwysiadu ac ymrwymo i'r Cod Llywodraethu Corfforaethol hwn yn darparu sail ar gyfer ymrwymiad ar draws y Cyngor i'r modd y mae'n bwriadu cyflawni ei rôl o arwain a chynrychioli'r gymuned, gan roi cyfleoedd i bawb a sicrhau bod ffocws cryf ar gwsmeriaid yn tanategu popeth a wna'r Cyngor.

4. Pam mae angen Cod Llywodraethu Corfforaethol arnom?

4.1 Mae llywodraethu corfforaethol yn bwysig am ei fod yn cefnogi'r canlynol:

- Darparu gwasanaethau cyhoeddus o safon

O fewn y DU, mae gwendidau wrth lywodraethu weithiau wedi arwain at fethiannau sylweddol mewn gwasanaethau cyhoeddus. Ar y llaw arall, bydd gan sefydliadau sy'n perfformio'n dda fel arfer drefniadau llywodraethu effeithiol.

- Cynyddu ymddiriedaeth y cyhoedd

Bydd ymddiriedaeth aelodau'r cyhoedd yn cynyddu wrth weld bod ansawdd y gwasanaethau y maen nhw a'u teuluoedd yn eu profi yn gadarn, ac wrth weld sefydliadau yn bod yn agored a gonest wrth esbonio sut maent wedi perfformio ac wrth ddysgu o'u camgymeriadau.

4.2 Mae'r Cod Llywodraethu Corfforaethol yn seiliedig ar "Cyflawni Llywodraethu Da mewn Llywodraeth Leol: Fframwaith" (CIPFA/SOLACE, 2016). Mae'r Fframwaith yn gosod sicrhau canlyniadau economaidd, cymdeithasol ac amgylcheddol cynaliadwy fel ffocws allweddol i brosesau a strwythurau llywodraethu. Mae canlyniadau'n rhoi ystyr a phwysigrwydd i rôl llywodraeth leol, ac mae'n briodol rhoi'r prif sylw iddynt yn nhrefniadau llywodraethu'r sector. Ar ben hynny, mae'r ffocws ar gynaliadwyedd a'r cysylltiadau rhwng llywodraethu a'r rheolaeth ar arian cyhoeddus yn hanfodol - rhaid i awdurdodau lleol gydnabod yr angen i ganolbwyntio ar y tymor hir, fel sy'n ofynnol yn Neddf Llesiant Cenedlaethau'r Dyfodol. Mae cyfrifoldebau awdurdodau lleol yn ehangach na'u cyfrifoldeb tuag at eu hetholwyr cyfredol, gan fod yn rhaid iddynt ystyried effaith penderfyniadau a chamau gweithredu ar genedlaethau'r dyfodol.

4.3 Mae'r Fframwaith yn diffinio'r egwyddorion a ddylai fod yn sail i lywodraethu pob sefydliad llywodraeth leol. Mae'n darparu strwythur i helpu awdurdodau unigol gyda'u hymagwedd at lywodraethu. Beth bynnag fo natur y trefniadau sydd ar

waith, dylai awdurdodau felly profi eu partneriaethau a'u strwythurau llywodraethu yn erbyn yr egwyddorion yn y Fframwaith drwy:

- adolygu trefniadau llywodraethu presennol;
- datblygu a chynnal cod llywodraethu lleol cyfredol, gan gynnwys trefniadau ar gyfer sicrhau effeithiolrwydd parhaus;
- adrodd yn gyhoeddus ar gydymffurfiaeth â'u cod eu hunain yn flynyddol ac ar sut maen nhw wedi monitro effeithiolrwydd eu trefniadau llywodraethu yn ystod y flwyddyn, ac ar newidiadau arfaethedig.

5. Egwyddorion Llywodraethu Corfforaethol fel y'u mabwysiadwyd ym Mhen-y-bont ar Ogwr

5.1 Mae'r Fframwaith yn seiliedig ar y saith Egwyddor Graidd ganlynol:

Egwyddor Graidd	Disgrifiad
A	Ymddwyn ag uniondeb, gan ddangos ymrwymiad cryf i werthoedd moesegol a pharchu rheolaeth y gyfraith.
B	Sicrhau ein bod yn agored ac yn ymgysylltu mewn modd cynhwysfawr â rhanddeiliaid.
C	Diffinio canlyniadau o ran manteision economaidd, cymdeithasol ac amgylcheddol cynaliadwy.
D	Pennu'r ymyriadau sy'n angenrheidiol i gyflawni'r canlyniadau a fwriedir yn y ffordd orau bosibl.
E	Datblygu capasiti'r endid, gan gynnwys gallu ei arweinyddiaeth a'r unigolion ynddo.
F	Rheoli risgiau a pherfformiad drwy reolaeth fewnol gadarn a rheolaeth gref ar arian cyhoeddus.
G	Gweithredu arfer da o ran tryloywder, adrodd ac archwilio i sicrhau atebolrwydd effeithiol.

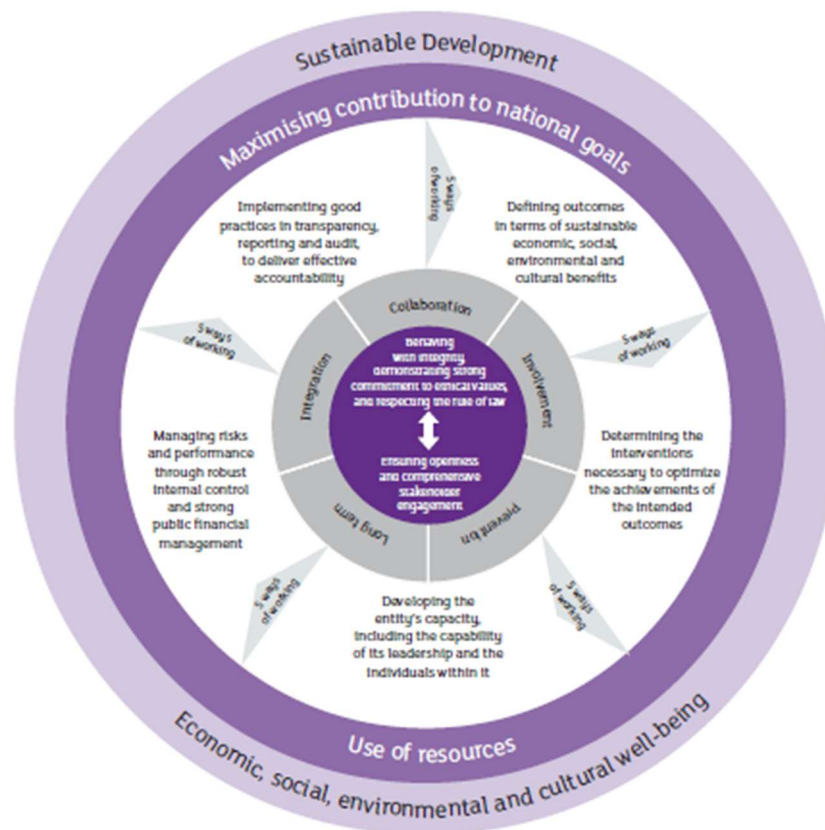
5.2 Ceir hefyd nifer o is-egwyddorion o dan y saith egwyddor graidd. Er mwyn cyflawni llywodraethu da, dylai pob awdurdod lleol allu dangos bod ei strwythurau llywodraethu yn cydymffurfio â'r egwyddorion craidd ac is-egwyddorion sydd wedi'u cynnwys yn y Fframwaith. Dylai felly ddatblygu a chynnal cod llywodraethu/trefniadau llywodraethu lleol sy'n adlewyrchu'r egwyddorion a nodwyd. Mae hi hefyd yn hanfodol cymhwyso'r Fframwaith mewn modd sy'n arddangos ysbryd ac ethos llywodraethu da. Rhywbeth na ellir ei gyflawni drwy reolau a gweithdrefnau yn unig. Mae gwerthoedd cyffredin sydd wedi'u hintegreiddio i ddiwylliant sefydliad, a'u hadlewyrchu mewn ymddygiad a pholisi, yn nodweddion llywodraethu da.

6. Egwyddorion Llywodraethu Corfforaethol a Deddf Llesiant Cenedlaethau'r Dyfodol (Cymru) 2015

6.1 Mae'r Ddeddf yn ei gwneud yn ofynnol i gyrff cyhoeddus sydd wedi'u cynnwys o dan y Ddeddf, gan gynnwys llywodraeth leol, ystyried y tymor hwy wrth wneud eu penderfyniadau a chydweithio â chyrrff cyhoeddus eraill i wella llesiant yng Nghymru. Mae'r Ddeddf yn nodi saith nod llesiant ar gyfer cyrrff cyhoeddus ac yn ei gwneud yn ofynnol iddynt weithredu mewn modd cynaliadwy. Mae hefyd yn nodi pum ffordd o weithio y mae'n ofynnol i gyrff cyhoeddus eu hystyried wrth gymhwyso'r egwyddor datblygu cynaliadwy.

6.2 Mae'r Ddeddf yn greiddiol i bolisi hirdymor Llywodraeth Cymru ar gyfer y gwasanaethau cyhoeddus ac mae ei themâu'n cyd-fynd â *Cyflawni Llywodraethu Da mewn Llywodraeth Leol: Fframwaith* (CIPFA/SOLACE, 2016). Mae Archwilydd Cyffredinol Cymru wedi nodi diagram (isod) sy'n dwyn y Fframwaith Rhyngwladol ynghyd â gofynion Deddf 2015.

Well-being of Future Generations (Wales) Act 2015 and the International Framework



Ffynhonnell: Nodiadau Cyfarwyddyd Cyflawni Llywodraethu Da CIPFA 2016

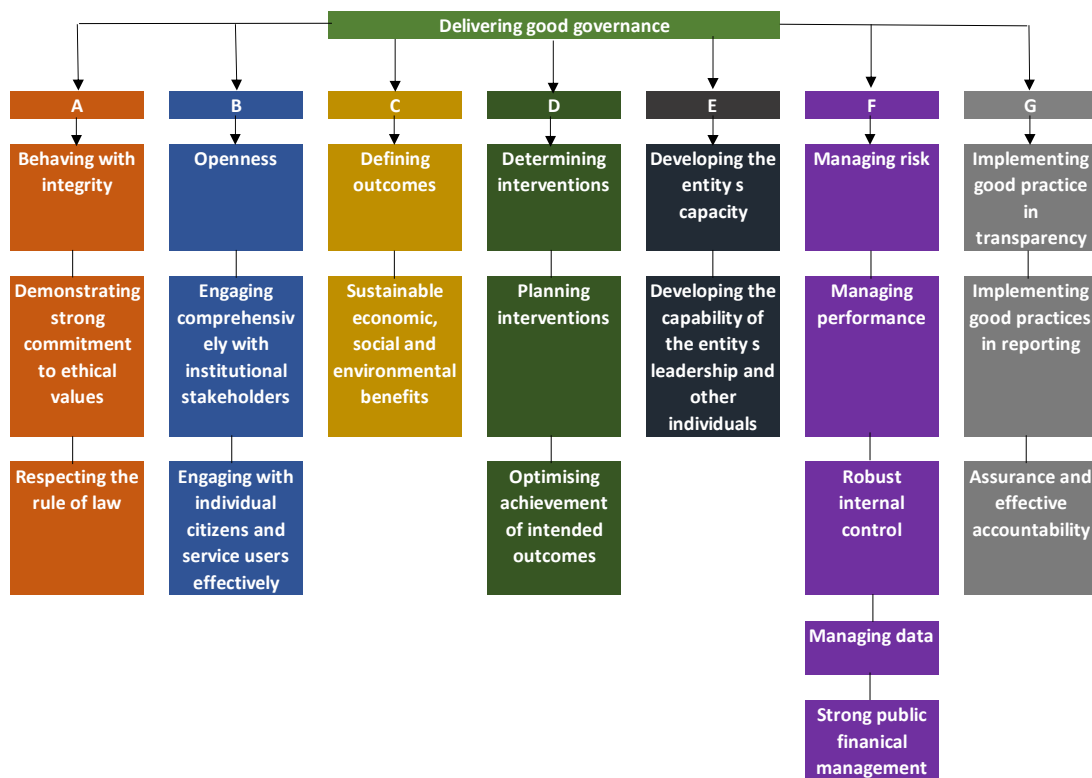
6.3 Mae'r diagram yn dangos datblygu cynaliadwy fel rhywbeth sy'n cwmpasu popeth. Mae angen cymhwyso'r ymddygiadau creiddiol canlynol:

- ymddwyn ag uniondeb, gan ddangos ymrwymiad cryf i werthoedd moesegol a pharchu rheolaeth y gyfraith

- sicrhau ei fod yn agored ac yn ymgysylltu mewn modd cynhwysfawr â rhanddeiliaid

i'r pum ffordd o weithio. Rhaid i'r pum ffordd o weithio (a ategir gan yr ymddygiadau craidd) fod wrth wraidd cyflawni canlyniadau, a dylai hynny yn ei dro sicrhau defnydd effeithiol o adnoddau wrth i gyrff cyhoeddus gynyddu hyd yr eithaf eu cyfraniad at lesiant economaidd, cymdeithasol, amgylcheddol a diwylliannol Cymru.

6.4 Mae Fframwaith Cyflawni Llywodraethu Da mewn Llywodraeth Leol CIPFA (Argraffiad 2016) yn nodi Egwyddorion Craidd A-G, fel y'u nodir ym mharagraff 5.1 a'r Is-Egwyddorion sy'n sail i'r rhain.



6.5 Wrth ddangos llywodraethu da, bydd y Cyngor yn bodloni gofynion yr egwyddorion craidd a'r is-egwyddorion, fel y'u nodir isod.

Egwyddor Graidd A		Ymddwyn ag uniondeb, gan ddangos ymrwymiad cryf i werthoedd moesegol a pharchu rheolaeth y gyfraith	
Is-egwyddor	Camau sy'n Dangos Llywodraethu Da	Tystiolaeth sy'n cefnogi'r Camau Gweithredu	
Ymddwyn gyda gonestrwydd	Sicrhau bod aelodau a swyddogion yn ymddwyn yn onest ac yn arwain diwylliant lle mae gweithredu er budd y cyhoedd yn cael ei ddangos mewn modd gweladwy a chyson, gan ddiogelu enw da'r sefydliad drwy hynny	Gwerthoedd y Cyngor – Teg, Uchelgeisiol, Canolbwyntio ar y Dinesydd, Effeithlon Codau Ymddygiad ar gyfer Aelodau a Swyddogion Pwyllgorau Rheoleiddio Ap cyfarfodydd di-bapur Modern.gov gydag adnodd pleidleisio yn yr ap, a system i gyhoeddi adroddiadau a phenderfyniadau mewn modd agored a thryloyw Cofrestr Buddiannau'r Aelodau	
	Sicrhau bod aelodau'n arwain y gwaith o sefydlu egwyddorion neu werthoedd gweithredu safonol penodol ar gyfer y sefydliad a'i staff a bod y rhain yn cael eu cyfleu a'u deall. Dylai'r rhain adeiladu ar Saith Egwyddor Bywyd Cyhoeddus (Egwyddorion Nolan)	Cyfansoddiad y Cyngor, gan gynnwys rheolau gweithdrefn Rheolau Gweithdrefn Contractau Rheolau Gweithdrefn Ariannol	
	Arwain drwy esiampl a defnyddio'r egwyddorion neu'r gwerthoedd gweithredu safonol uchod fel fframwaith ar gyfer gwneud penderfyniadau a chamau gweithredu eraill	Cod Ymddygiad Swyddogion Cod Ymddygiad yr Aelodau	
	Dangos, cyfathrebu ac ymwreiddio'r egwyddorion neu'r gwerthoedd gweithredu safonol drwy bolisïau a phrosesau priodol a gaiff eu hadolygu'n rheolaidd i sicrhau eu bod yn gweithredu'n effeithiol.	Cyfansoddiad y Cyngor	
Dangos ymrwymiad cryf i	Ceisio sefydlu, monitro a chynnal safonau moesegol a pherfformiad y sefydliad	Gweledigaeth a gwerthoedd y Cyngor Y Pwyllgor Safonau	

werthoedd moesegol	Tanategu ymddygiad personol â gwerthoedd moesegol a sicrhau eu bod yn treiddio i bob agwedd ar ddiwylliant a gweithrediad y sefydliad	Cofrestr Buddiannau'r Aelodau Datgan Buddiannau'r Aelodau ym mhob cyfarfod Polisi Datrys Anghydfod
	Datblygu a chynnal polisiau a gweithdrefnau cadarn sy'n rhoi pwyslais ar werthoedd moesegol cytunedig	Cod Ymddygiad yr Aelodau Cod Ymddygiad Swyddogion Polisi Chwythu'r Chwiban Prosesau Asesu'r Effaith ar Gydraddoldeb
	Sicrhau ei bod yn ofynnol i gyrff allanol sy'n darparu gwasanaethau ar ran y sefydliad weithredu gydag uniondeb a chan gydymffurfio â safonau moesegol a ddisgwylir gan y sefydliad.	Strategaeth Caffael Cymdeithasol Gyfrifol
Parchu rheolaeth y gyfraith	Sicrhau bod aelodau a staff yn dangos ymrwymiad cryf tuag at reolaeth y gyfraith a hefyd at gadw at gyfreithiau a rheoliadau perthnasol.	Polisi Atal Twyll a Llwgrwobrwyo Polisi Atal Gwyngalchu Arian Polisi Atal Efadu Trethi Rheolau Gweithdrefn Ariannol Rheolau Gweithdrefn Contractau Polisi Chwythu'r Chwiban Adroddiad Twyll Corfforaethol Blynnyddol Strategaeth Caffael Cymdeithasol Gyfrifol
	Creu'r amodau i sicrhau bod y swyddogion statudol, deiliaid swyddi allweddol eraill, ac aelodau, yn gallu cyflawni eu cyfrifoldebau yn unol â gofynion deddfwriaethol a rheoleiddiol	Mae Cyfansoddiad y Cyngor yn nodi rolau'r Aelodau a swyddogion allweddol Cynllun Dirprwyo Swyddogaethau ar gyfer gwneud penderfyniadau Arsylwi'r holl ofynion deddfwriaethol
	Ymdrechu i wneud y defnydd gorau o'r holl bwerau sydd ar gael er budd dinasyddion, cymunedau a rhanddeiliaid eraill	Pwyllgorau Trosolwg a Chraffu Pwyllgor Llywodraethu ac Archwilio Y Pwyllgor Safonau
	Ymdrin yn effeithiol ag achosion o dorri darpariaethau cyfreithiol a rheoleiddiol	Rôl y Swyddog Monitro Polisi Chwythu'r Chwiban

		Atgyfeiriadau i'r Ombwdsmon a datrysiadau priodol
	Sicrhau ymdriniaeth effeithiol â llygredd a chamddefnydd o bŵer	Polisi Atal Twyll a Llwgrwobrwyo Polisi Atal Efadu Trethi Polisi Chwythu'r Chwiban

Egwyddor Graidd B	Sicrhau ei fod yn agored ac yn ymgysylltu mewn modd cynhwysfawr â rhanddeiliaid	
Is-egwyddor Bod yn agored	Camau sy'n Dangos Llywodraethu Da	Tystiolaeth sy'n cefnogi'r Camau Gweithredu
	Sicrhau diwylliant agored drwy ddangos, cofnodi a chyfleu ymrwymiad y sefydliad i fod yn agored	Cyhoeddi polisiâu, cynlluniau, agendâu, cofnodion a darllediadau gwe o gyfarfodydd Cyhoeddi penderfyniadau a diweddariadau drwy gyfrifon cyfryngau cymdeithasol y Cyngor
	Gwneud penderfyniadau sy'n agored yn glŷn â chamau gweithredu, cynlluniau, defnydd o adnoddau, rhagolygon, allbynnau a chanlyniadau. Ceir rhagdybiaeth o blaid bod yn agored. Os na wneir hynny, dylid cyfiawnhau'r sail resymegol dros gadw penderfyniad yn gyfrinachol	Cynnal cyfarfodydd yn gyhoeddus onid oes rheswm da i beidio â gwneud hynny er mwyn cadw cyfrinachedd Datganiad Blynyddol o Gyfrifon Strategaeth Ariannol Tymor Canolig Aseidiadau Deddf Llesiant Cenedlaethau'r Dyfodol (Cymru) 2015 Templedi adroddiadau safonol
	Rhoi rhesymau a thystiolaeth glir ar gyfer penderfyniadau mewn cofnodion cyhoeddus ac esboniadau i randdeiliaid, a bod yn glir ynghylch y meini prawf, y sail resymegol a'r ystyriaethau a ddefnyddir. Maes o law, sicrhau bod effaith a chanlyniadau'r penderfyniadau hynny'n glir.	Pwyllgorau Trosolwg a Chraffu Templedi Adroddiad Safonol Cyhoeddi cofnodion, penderfyniadau a rhesymau
Defnyddio ymgynghori ac ymgysylltu ffurfiol ac anffurfiol i benderfynu ar yr ymyriadau/llwybrau gweithredu mwyaf priodol ac effeithiol	Gwefan y Cyngor Cyhoeddiadau'r Cyngor Cynllun Cyhoeddi Panel Dinasyddion Ymgynghoriad Amser i Siarad am y Gyllideb	

		Adroddiadau i, ac ymgynghori â, Chyrff Llywodraethu Ysgolion Blaenraglenni Gwaith Strategaeth Gyfathrebu, Marchnata ac Ymgysylltu
Ymgysylltu mewn modd cynhwysfawr â sefydliadau sy'n rhanddeiliaid	Ymgysylltu'n effeithiol â rhanddeiliaid sefydliadol i sicrhau bod y pwrpas, yr amcanion a'r canlyniadau a fwriedir ar gyfer pob perthynas â rhanddeiliad yn glir, fel bod canlyniadau'n cael eu sicrhau'n llwyddiannus ac mewn modd cynaliadwy.	Cynghorau Tref a Chymuned Awdurdodau Lleol eraill Ymgysylltu â rhanddeiliaid gan gynnwys: Awdurdodau Llifogydd Lleol Arweiniol Asiantaeth yr Amgylchedd Cyfoeth Naturiol Cymru Awdurdodau Priffyrdd Grwpiau a Fforymau Cymunedol Lleol Gwasanaethau Brys
	Datblygu partneriaethau ffurfiol ac anffurfiol i ganiatáu defnydd mwy effeithlon o adnoddau, ac fel bo modd sicrhau canlyniadau'n fwy effeithiol.	Cynllun Llesiant y Bwrdd Gwasanaeth Cyhoeddus 2013-28 ar waith Byrddau Partneriaeth Rhanbarthol Cydbwyllgorau Cydbwyllgor Corfforaethol De-ddwyrain Cymru – Prifddinas-Ranbarth Caerdydd Trefniadau cronfa gyfun Adran 33 Deddf GIG Cymru – Offer Cymunedol Integredig; Gwasanaethau Cymorth Cymunedol Integredig; Llety Cartref Gofal Cymdeithas Mudiadau Gwirfoddol Pen-y-bont ar Ogwr Cymoedd i'r Arfordir
	Sicrhau bod partneriaethau'n seiliedig ar: <ul style="list-style-type: none"> - ymddiriedaeth - ymrwymiad ar y cyd i newid 	Pennu Cylch Gorchwyl Cyfarfodydd Cydbwyllgor

	<p>- diwylliant sy'n hyrwyddo ac yn derbyn her ymhlith partneriaid a bod gwerth ychwanegol gweithio mewn partneriaeth i'w weld yn amlwg</p>	<p>Cytuno ar hawliau pleidleisio mewn Cydbwyllgorau – Cydbwyllgor Corfforaethol Deddwyrain Cymru, er enghraifft</p>
<p>Ymgysylltu â dinasyddion a defnyddwyr gwasanaeth unigol yn effeithiol</p>	<p>Sefydlu polisi clir ynghylch y math o faterion y bydd y sefydliad yn cynnal ymgynghoriad ystyrion arnynt, neu'n cynnwys cymunedau'n gysylltiedig â nhw, dinasyddion unigol, defnyddwyr gwasanaeth a rhanddeiliaid eraill er mwyn sicrhau bod darpariaeth gwasanaeth (neu ddarpariaeth arall) yn cyfrannu at gyflawni'r canlyniadau a fwriadwyd</p>	<p>Panel Dinasyddion</p>
	<p>Sicrhau bod dulliau cyfathrebu yn effeithiol a bod aelodau a swyddogion yn glir ynghylch eu rolau o ran ymgysylltu â'r gymuned</p>	<p>Strategaeth Cyfathrebu, Marchnata ac Ymgysylltu Gwefan y Cyngor Talktous</p>
	<p>Annog, casglu a gwerthuso barn a phrofiadau cymunedau, dinasyddion, defnyddwyr gwasanaeth a sefydliadau o gefndiroedd gwahanol gan gynnwys cyfeirio atynt ar gyfer anghenion yn y dyfodol</p>	<p>Gwefan, cyfrifon Facebook a Twitter y Cyngor Talktous</p>
	<p>Gweithredu mecanweithiau adborth effeithiol er mwyn dangos sut y rhoddwyd ystyriaeth i safbwyntiau</p>	<p>Rhoi adborth a chyhoeddi canlyniadau ymgynghoriadau, gan gynnwys drwy'r cyfryngau cymdeithasol – fel ymgynghoriadau ar y gyllideb. Strategaeth Cyfathrebu, Marchnata ac Ymgysylltu ar waith. Mae'r Cyngor wedi ymrwymo i gymeradwyo'r Egwyddorion Cenedlaethol ar gyfer Ymgysylltu â'r Cyhoedd yng Nghymru ac mae ganddo becyn cymorth ymgynghori ac ymgysylltu ar draws yr awdurdod i sicrhau bod ymgysylltu'n gyson, yn gadarn ac yn effeithiol.</p>

		Gofynion Deddf Llywodraeth Leol ac Etholiadau (Cymru) 2021 i gynnal hunanasesiad o'r modd y mae'r Cyngor yn bodloni ei ofynion perfformiad, ac i gyhoeddi adroddiad yn esbonio casgliadau'r hunanasesiad hwnnw bob blwyddyn.
	Cydbwyso adborth gan grwpiau rhanddeiliaid mwy gweithredol â grwpiau rhanddeiliaid eraill i sicrhau cynhwysiant	Rhannu ymgynghoriadau â Fforwm Cydlyniant Cymunedol a Chydraddoldeb Pen-y-bont ar Ogwr i sicrhau bod gwahanol grwpiau o randdeiliaid wedi'u cynnwys.
	Ystyried effaith penderfyniadau ar y cenedlaethau o drethdalwyr a defnyddwyr gwasanaethau yn y dyfodol	Gofyniad i asesu penderfyniadau o dan Ddeddf Llesiant Cenedlaethau'r Dyfodol (Cymru) 2015 ym mhenderfyniadau allweddol y Cyngor

Egwyddor Graidd C	Diffinio canlyniadau o ran manteision economaidd, cymdeithasol ac amgylcheddol cynaliadwy	
Is-egwyddor	Camau sy'n Dangos Llywodraethu Da	Tystiolaeth sy'n cefnogi'r Camau Gweithredu
Diffinio canlyniadau	<p>Cael gweledigaeth glir, sef datganiad ffurfiol cytunedig o bwrpas y sefydliad a'r canlyniadau a fwriedir, gan gynnwys dangosyddion perfformiad priodol, sy'n creu'r sail ar gyfer strategaeth, cynlluniau a phenderfyniadau eraill y sefydliad.</p> <p>Nodi'r effaith a fwriedir ar randdeiliaid, gan gynnwys dinasyddion a defnyddwyr gwasanaeth, neu'r newidiadau ar eu cyfer. Gallai hyn fod ar unwaith neu dros gyfnod o flwyddyn neu'n hirach</p> <p>Cyflawni canlyniadau diffiniedig ar sail gynaliadwy oddi mewn i'r adnoddau a fydd ar gael</p> <p>Nodi a rheoli risgiau i gyflawni canlyniadau</p> <p>Rheoli disgwyliadau defnyddwyr gwasanaeth yn effeithiol o ran pennu blaenoriaethau a gwneud y defnydd gorau o'r adnoddau sydd ar gael</p>	<p>Cynllun Corfforaethol y Cyngor Cynllun Cyflawni'r Cynllun Corfforaethol Datganiad Blynyddol o Gyfrifon Cynlluniau Busnes y Gyfarwyddiaeth</p> <p>Cynlluniau Busnes y Gyfarwyddiaeth Cynllun Corfforaethol Hunanasesiad Blynyddol o Berfformiad y Cyngor</p> <p>Strategaeth Ariannol Tymor Canolig y Cyngor Llyfr Cyllideb Blynyddol y Cyngor Aseiad o Berfformiad Corfforaethol Hunanasesiad Blynyddol o Berfformiad y Cyngor</p> <p>Cofrestr Risg Gorfforaethol Pwyllgor Llywodraethu ac Archwilio</p> <p>Ymgynghoriad ar y Gyllideb Cynllun Corfforaethol y Cyngor Strategaeth Ariannol Tymor Canolig a Llyfr Cyllideb y flwyddyn gyfredol</p>
Manteision economaidd, cymdeithasol ac amgylcheddol cynaliadwy	Ystyried a chydbwyso effaith gyfunol polisiâu a chynlluniau o safbwynt economaidd, cymdeithasol ac amgylcheddol wrth wneud penderfyniadau ynghylch darparu gwasanaethau	Aseidiadau Effaith ar Gydraddoldeb ar gyfer pob penderfyniad allweddol Gofyniad i ystyried Aseiad o'r Effaith ar Gydraddoldeb ar gyfer pob adroddiad gan y Cyngor

		Gofyniad i ystyried Deddf Llesiant Cenedlaethau'r Dyfodol (Cymru) 2015 ar gyfer pob penderfyniad/adroddiad allweddol Strategaeth Carbon Sero Net a datganiad ynghylch yr argyfwng hinsawdd Rhaglen Ymateb i Newid yr Hinsawdd Datganiad ynghylch yr Argyfwng Natur Cynnwys goblygiadau Diogelu a Rhianta Corfforaethol yn holl adroddiadau'r Cyngor. Polisi Economaidd, Cymdeithasol ac Amgylcheddol o fewn Strategaeth Rheoli'r Trysorlys.
	Mabwysiadu safbwynt mwy hirdymor wrth wneud penderfyniadau, gan ystyried risg a gweithredu mewn modd tryloyw lle gallai'r canlyniadau a fwriedir gan y sefydliad a'r ffactorau byrdymor wrthdaro â'i gilydd, e.e. y cylch gwleidyddol neu gyfyngiadau ariannol.	Rhoi ystyriaeth i agweddau Ariannol a Chyfreithiol, i Ddeddf Llesiant Cenedlaethau'r Dyfodol (Cymru), Aseidiadau Effaith Amgylcheddol a'r ddyletswydd Economaidd-gymdeithasol oll mewn prosesau gwneud penderfyniadau ac adroddiadau ar benderfyniadau.
	Pennu'r budd ehangach i'r cyhoedd yn gysylltiedig â chydbwysu buddiannau sy'n gwrthdaro â'i gilydd, rhwng sicrhau'r amrywiaeth o fuddion economaidd, cymdeithasol ac amgylcheddol, drwy ymgynghori lle bo modd, er mwyn sicrhau cyfaddawd priodol.	Aseidiadau Effaith Amgylcheddol
	Sicrhau mynediad teg at wasanaethau	Cynllun Cydraddoldeb Strategol

Egwyddor Graidd D	Pennu'r ymyriadau sy'n angenrheidiol i gyflawni'r canlyniadau a fwriedir yn y ffordd orau bosibl.	
Is-egwyddor	Camau sy'n Dangos Llywodraethu Da	Tystiolaeth sy'n cefnogi'r Camau Gweithredu
Pennu ymyriadau	Sicrhau bod penderfynwyr yn derbyn dadansoddiad gwrthrychol a thrylwyr o amrywiaeth o opsiynau sy'n dangos sut y byddai'r canlyniadau a fwriedir yn cael eu cyflawni a'r risgiau cysylltiedig, gan sicrhau gwerth gorau drwy hynny ym mha ffordd bynnag y darperir gwasanaethau	Defnyddio templedi ar gyfer adroddiadau er mwyn sicrhau bod pob ystyriaeth yn derbyn sylw Mae angen i bob adroddiad gynnwys sylwadau a chymeradwyaeth gyfreithiol ac ariannol
	Ystyried adborth gan ddinasyddion a defnyddwyr gwasanaeth wrth wneud penderfyniadau ynghylch gwelliannau i wasanaethau neu lle nad oes angen gwasanaethau mwyach, er mwyn blaenoriaethu anghenion sy'n cystadlu'r naill a'r llall o fewn yr adnoddau sydd ar gael, gan gynnwys pobl, sgiliau, tir ac asedau, a chan gadw effeithiau yn y dyfodol mewn cof.	Panel Dinasyddion Proses gwynion Ymgynghori ar y gyllideb a chanlyniadau ymgynghoriadau eraill
Cynllunio ymyriadau	Sefydlu a gweithredu cylchoedd cynllunio a rheoli cadarn sy'n cwmpasu cynlluniau, blaenoriaethau a thargedau strategol a gweithredol	Cynllun Corfforaethol Proses Asesu Perfformiad Corfforaethol Y Cynllun Datblygu Lleol Cynlluniau Busnes Cyfarwyddiaeth, Gwasanaeth a Thîm Cynllun Trawsnewid Digidol Amserlen cyfarfodydd y Cyngor a'r Cabinet
	Ymgysylltu â rhanddeiliaid mewnol ac allanol wrth benderfynu sut y dylid cynllunio a chyflawni gwasanaethau a chamau gweithredu eraill	Panel Dinasyddion Ymgynghoriad Amser i Siarad am y Gyllideb
	Ystyried a monitro'r risgiau o flaen pob partner wrth gydwethio, gan gynnwys risgiau a cyffredin	Polisi Rheoli Risg Corfforaethol a'r Gofrestr Risg

		Monitro ac adrodd ar Risg i'r Pwyllgor Llywodraethu ac Archwilio
	Sicrhau bod trefniadau'n hyblyg ac yn ystwyth fel y gellir addasu'r mecanweithiau ar gyfer darparu nwyddau a gwasanaethau i gyd-fynd ag amgylchiadau sy'n newid	Cyfarfodydd Pwyllgor rheolaidd Dirprwyo pwerau er mwyn galluogi penderfyniadau priodol
	Sefydlu dangosyddion perfformiad allweddol (KPIs) priodol fel rhan o'r broses gynllunio er mwyn dangos sut y bwriedir mesur perfformiad gwasanaethau a phrosiectau.	Proses Asesu Perfformiad Corfforaethol ac adolygiad chwarterol Dangosyddion Perfformiad Allweddol gyda chynlluniau Cyfarwyddiaeth, Busnes a Thîm.
	Sicrhau bod capasiti yn bodoli i gynhyrchu'r wybodaeth sydd ei hangen er mwyn adolygu ansawdd y gwasanaeth yn rheolaidd	Proses cynllunio busnes, adrodd yn chwarterol ar berfformiad, hunanasesu
	Paratoi cyllidebau yn unol ag amcanion, strategaethau a'r cynllun ariannol tymor canolig	Strategaeth Ariannol Tymor Canolig Proses flynyddol o bennu'r gyllideb
	Llywio'r gwaith i gynllunio adnoddau yn y tymor canolig a'r tymor hir, drwy greu amcangyfrifon realistig o wariant refeniw a chyfalaf, gyda'r nod o ddatblygu strategaeth ariannu gynaliadwy.	Strategaeth Ariannol Tymor Canolig dreigl 4 blynedd a Rhaglen Gyfalaf 10 Mlynedd
Cyflawni'r canlyniadau a fwriadwyd hyd yr eithaf	Sicrhau bod y strategaeth ariannol tymor canolig yn integreiddio ac yn cydbwysu blaenoriaethau gwasanaethau, fforddiadwyedd a chyfyngiadau eraill ar adnoddau	Diweddarau'r Strategaeth Ariannol Tymor Canolig yn flynyddol i adlewyrchu'r pwysau ar wasanaethau ac arbedion effeithlonrwydd
	Sicrhau bod y broses gyllidebu yn hollgynhwysol, gan ystyried cost lawn gweithrediadau dros y tymor canolig a'r tymor hwy	Cyfarwyddiaethau'n ymgysylltu â'r broses Cynllunio Ariannol Tymor Canolig Adolygiad Trosolwg a Chraffu o'r Strategaeth Ariannol Tymor Canolig Panel Ymchwil a Gwerthuso'r Gyllideb
	Sicrhau bod y strategaeth ariannol tymor canolig yn gosod y cyd-destun ar gyfer penderfyniadau parhaus	Monitro'r gyllideb yn effeithiol yn ystod y flwyddyn, gan adrodd i Dimau Rheoli Adrannol, y Bwrdd

	ynghylch materion cyflawni sylweddol, neu ymatebion i newidiadau i'r amgylchedd allanol a allai godi yn ystod cyfnod y cyllideb fel bo modd cyflawni canlyniadau gan wneud y defnydd gorau o adnoddau	Rheoli Corfforaethol, y Cabinet, y Cyngor a'r Pwyllgorau Craffu
	Sicrhau bod 'gwerth cymdeithasol' yn cael ei gyflawni drwy gynllunio a chomisiynu gwasanaethau	Ystyried Deddf Llesiant Cenedlaethau'r Dyfodol (Cymru) 2015 yn holl benderfyniadau'r Pwyllgorau Canlyniadau ymgynghoriadau Adborth gan y Panel Dinasyddion

Egwyddor Graidd E		Datblygu capasiti'r endid, gan gynnwys gallu ei arweinyddiaeth a'r unigolion ynddo
Is-egwyddor	Camau sy'n Dangos Llywodraethu Da	Tystiolaeth sy'n cefnogi'r Camau Gweithredu
Datblygu capasiti'r endid	Adolygu gweithrediadau, perfformiad a'r defnydd o asedau yn rheolaidd i sicrhau eu bod yn parhau i fod yn effeithiol	Cynllun Rheoli Asedau ar waith Y Cyngor yn gweithredu model Landlord Corfforaethol Proses reolaidd i fonitro cyllidebau
	Gwella'r defnydd o adnoddau drwy gymhwyso technegau priodol fel meincnodi ac opsiynau eraill er mwyn penderfynu sut y caiff adnoddau eu dyrannu fel bo modd sicrhau canlyniadau penodol yn effeithiol ac yn effeithlon.	Mae'r Strategaeth Ariannol Tymor Canolig (SATC) yn darparu cynllun ariannol cadarn drwy broses drylwyr i bennu cyllidebau. Un o Egwyddorion allweddol y Strategaeth Ariannol Tymor Canolig yw y bydd pob gwasanaeth yn ceisio sicrhau gwerth am arian a chyfrannu at werth cyhoeddus, ac yn adolygu cyllidebau'n barhaus i ganfod arbedion effeithlonrwydd. Ar adegau defnyddir cefnogaeth allanol i gynnal adolygiad annibynnol o feysydd gwasanaeth, a allai gynnwys cymariaethau ag awdurdodau lleol eraill. Adroddiad Asesiad Cynaliadwyedd Ariannol Archwilio Cymru Rhagfyr 2024
	Cydnabod manteision partneriaethau a gweithio ar y cyd lle gellir ychwanegu gwerth	Mae'r Cyngor yn cymryd rhan mewn nifer o drefniadau cydweithio gan gynnwys: Cydwasaeth Rheoleiddio Cydwasaeth Archwilio Mewnol Rhanbarthol

		Trefniadau cronfa gyfun ar gyfer Gofal Preswyl, cyfleoedd dydd i bobl sy'n gwella o broblemau lechyd Meddwl; Offer Cymunedol a Gwasanaethau Cymorth Cymunedol Integredig
	Datblygu a chynnal cynllun effeithiol ar gyfer y gweithlu er mwyn gwella'r broses o ddyrannu adnoddau'n strategol	Cynllun y Gweithlu a Chynllun Hyfforddi a Datblygu ar waith
Datblygu gallu arweinyddiaeth yr endid ac unigolion eraill	Datblygu protocolau i sicrhau bod arweinwyr etholedig a phenodedig yn cynnal trafodaeth â'i gilydd ynghylch eu rolau priodol yn gynnar yn y berthynas, ac y cynhelir dealltwriaeth gyffredin o rolau ac amcanion	Mae Cyfansoddiad y Cyngor yn nodi rolau a chyfrifoldebau
	Cyhoeddi datganiad sy'n manylu ar y mathau o benderfyniadau a gaiff eu dirprwyo, a'r rhai a gedwir yn ôl er mwyn i'r corff llywodraethu benderfynu yn eu cylch.	Cynllun Dirprwyo Swyddogaethau ar waith
	Sicrhau bod gan yr arweinydd a'r prif weithredwr rolau arweinyddol gwahanol sydd wedi'u diffinio'n glir o fewn strwythur lle bo'r prif weithredwr yn arwain gweithrediad strategaethau a rheoli darpariaeth gwasanaethau ac allbynnau eraill a bennir gan yr aelodau, a bod y ddau yn gwirio ac yn sicrhau cydbwysedd awdurdod y naill a'r llall.	Rolau wedi'u nodi yng Nghyfansoddiad y Cyngor. Mae Adran 6 o Gyfansoddiad y Cyngor yn cynnwys gwybodaeth am rôl yr Arweinydd, ac mae disgrifiadau o rôl yr Aelodau wedi'u cynnwys yn adran 22 o'r ddogfen. Disgrifiadau swyddi a manylebau person ar gyfer pob rôl a phanel arfarnu i'r Prif Weithredwr i adolygu perfformiad.
	Datblygu galluoedd yr aelodau a'r uwch reolwyr i arwain yn effeithiol, ac i alluogi'r sefydliad i ymateb yn llwyddiannus i ofynion newidiol o ran cyfraith a pholisi, yn ogystal â newidiadau a risgiau economaidd, gwleidyddol ac amgylcheddol, drwy: <ul style="list-style-type: none"> - sicrhau bod gan aelodau a staff fynediad at hyfforddiant sefydlu priodol, a bod cyfleoedd 	Rhaglen datblygu'r aelodau ar waith Y Pwyllgor Safonau Rhaglen Hyfforddiant a Datblygu Corfforaethol Hyfforddiant proffesiynol sy'n gysylltiedig â swyddi e.e. CIPFA

	<p>datblygu sy'n cyd-fynd â gofynion yr unigolyn a'r sefydliad ar gael ac anogaeth i fanteisio ar y cyfleoedd hynny</p> <ul style="list-style-type: none"> - sicrhau bod gan aelodau a swyddogion y sgiliau, yr wybodaeth, yr adnoddau a'r gefnogaeth briodol i gyflawni eu rolau a'u cyfrifoldebau a sicrhau eu bod yn gallu diweddarau eu gwybodaeth yn barhaus - sicrhau datblygiad personol, sefydliadol a system gyfan drwy ddysgu ar y cyd, gan gynnwys gwersi a ddysgwyd yn sgil gwendidau llywodraethu mewnol ac allanol 	
	Sicrhau bod strwythurau ar waith i annog cyfranogiad y cyhoedd	Strategaeth Cyfathrebu, Marchnata ac Ymgysylltu Panel Dinasyddion Talktous Y Cyfryngau Cymdeithasol
	Cymryd camau i ystyried effeithiolrwydd yr arweinyddiaeth ei hun a sicrhau bod arweinwyr yn agored i adborth adeiladol o arolygiadau ac adolygiadau gan gymheiriaid	Proses Hunanasesiad Corfforaethol Blynyddol Proses a system Arfarnu Perfformiad Adolygiadau Estyn Adolygiadau Arolygiaeth Gofal Cymru Adolygiadau ac archwiliadau Archwilio Cymru Adroddiadau adolygu gan gymheiriaid yn cael eu hadrodd gerbron y Pwyllgor priodol, e.e. adroddiadau Archwilio Cymru gerbron y Pwyllgor Llywodraethu ac Archwilio
	Dwyn staff i gyfrif drwy adolygiadau perfformiad rheolaidd sy'n rhoi ystyriaeth i anghenion hyfforddi neu ddatblygu	Proses Arfarnu Flynyddol Adroddiadau Rheoli Perfformiad drwy Ddangosyddion Perfformiad

	Sicrhau bod trefniadau ar waith i gynnal iechyd a llesiant y gweithlu ac i helpu unigolion i gynnal eu llesiant corfforol a meddyliol eu hunain	System ar-lein Vivup ar gyfer llesiant staff Polisi a Gweithdrefnau Iechyd a Diogelwch Polisiâu a gweithdrefnau AD
--	---	--

Egwyddor Graidd F	Rheoli risgiau a pherfformiad drwy reolaeth fewnol gadarn a rheolaeth gref ar arian cyhoeddus
--------------------------	--

Is-egwyddor	Camau sy'n Dangos Llywodraethu Da	Tystiolaeth sy'n cefnogi'r Camau Gweithredu
Rheoli Risg	Cydnabod bod rheoli risg yn rhan annatod o bob gweithgaredd a bod yn rhaid ei ystyried ym mhob agwedd ar benderfyniadau	Polisi Rheoli Risg a Chofrestr Risg Gorfforaethol ar waith, ac wedi'u hadolygu gan y BRhC a'r Pwyllgor Llywodraethu ac Archwilio Mae cynlluniau tîm yn cynnwys asesiadau risg
	Gweithredu trefniadau rheoli risg cadarn ac integredig a sicrhau eu bod yn gweithio'n effeithiol	Polisi a Chanllawiau Rheoli Risg wedi'u cyhoeddi ar y fewnrwyd a'u cyflwyno gerbron Timau Rheoli Adrannol. Modiwl e-ddysgu ar gyfer staff a bennir.
	Sicrhau bod cyfrifoldebau dros reoli risgiau unigol wedi'u dyrannu'n glir	Wedi'i nodi yn y Polisi Rheoli Risg

Rheoli perfformiad	Monitro darpariaeth gwasanaeth yn effeithiol gan gynnwys cynllunio, manylebu, gweithredu ac adolygiad annibynnol ar ôl gweithredu	Asesiad o Berfformiad Corfforaethol Adroddiad Blyneddol ar Berfformiad/Llesiant Pecyn Cymorth Prosiect Rheoli Rhaglenni
	Gwneud penderfyniadau yn seiliedig ar ddadansoddiad a chynghor gwrthrychol, perthnasol a chdir sy'n tynnu sylw at y goblygiadau a'r risgiau sy'n gysylltiedig â sefyllfa a rhagolygon ariannol, cymdeithasol ac amgylcheddol y sefydliad	Templed Adroddiad Corfforaethol – sicrhau ystyriaeth o bob agwedd angenrheidiol - ariannol; cyfreithiol; Deddf Llesiant Cenedlaethau'r Dyfodol (Cymru) 2015; Deddf Cydraddoldeb 2010, Newid Hinsawdd; Diogelu a Rhianta Corfforaethol.
	Sicrhau bod swyddogaeth graffu neu oruchwylio effeithiol ar waith sy'n darparu her a dadl adeiladol ar bolisiâu ac amcanion cyn, yn ystod ac ar ôl gwneud penderfyniadau, gan wella drwy hynny berfformiad y	Pwyllgorau Trosolwg a Chraffu ar waith

	sefydliad a pherfformiad unrhyw sefydliad y mae'n gyfrifol amdano.	
	Darparu adroddiadau rheolaidd i'r aelodau ac i uwch reolwyr ar gynlluniau darparu gwasanaethau ac ar gynnydd tuag at gyflawni canlyniadau	Proses Asesu Perfformiad Corfforaethol Adolygiadau craffu Adroddiad Blynyddol ar Berfformiad/Llesiant
	Sicrhau cysondeb rhwng camau manylebu (fel cyllidebau) ac adroddiadau ar ôl gweithredu (e.e. datganiadau ariannol)	Adroddiadau pennu cyllideb, monitro ac alldro oll yn seiliedig ar strwythur Cyfarwyddiaethau'r Cyngor.
Rheolaeth fewnol gadarn	Alinio'r strategaeth rheoli risg a'r polisïau rheolaeth fewnol â chyflawniad amcanion	Cynllun archwilio yn seiliedig ar risg ar waith
	Gwerthuso a monitro rheoli risg a rheolaeth fewnol yn rheolaidd	Mae Archwilio Mewnol yn gwneud digon o waith archwilio i roi barn flynyddol ar ddigonolrwydd ac effeithiolrwydd fframwaith llywodraethu, rheoli risg a rheolaethau'r cyngor.
	Sicrhau bod trefniadau effeithiol ar waith i atal twyll a llygredd	Polisi Atal Twyll a Llwgwrwbrwyo ar waith ac e-ddysgu gorfodol i'r holl staff Polisi Chwythu'r Chwiban Codau Ymddygiad Swyddogion ac Aelodau Polisi Atal Gwyngalchu Arian
	Mae'r archwilydd mewnol yn rhoi sicrwydd ychwanegol ynghylch digonolrwydd ac effeithiolrwydd cyffredinol y fframwaith llywodraethu, rheoli risg a rheolaeth	Mae Pennaeth y Gwasanaeth Archwilio Mewnol Rhanbarthol yn rhoi barn flynyddol ar effeithiolrwydd y fframwaith llywodraethu, rheoli risg a rheolaeth
	Mae sicrhau pwyllgor archwilio neu grŵp/swyddogaeth gyfatebol, sy'n annibynnol ar y weithrediaeth ac yn atebol i'r corff llywodraethu: - yn rhoi ffynhonnell bellach o sicrwydd effeithiol ynghylch trefniadau i reoli risg a chynnal amgylchedd rheolaeth effeithiol	Pwyllgor Llywodraethu ac Archwilio ar waith Mae'r Pwyllgor Llywodraethu ac Archwilio yn derbyn diweddariadau rheolaidd ar yr amgylchedd rheolaeth a rheoli risg. Mae'r Pwyllgor yn craffu ar y Datganiad Llywodraethu Blynyddol cyn ei gyflwyno i'r Cyngor i'w gymeradwyo

	- yn sicrhau y gwrandewir ar, ac y gweithredir yn sgil ei argymhellion	Pan fydd y Pwyllgor Llywodraethu ac Archwilio yn gwneud argymhellion, g
Rheoli data	Sicrhau bod trefniadau effeithiol ar waith ar gyfer casglu, storio, defnyddio a rhannu data yn ddiogel, gan gynnwys prosesau i ddiogelu data personol	Strategaeth Rheoli Gwybodaeth ar waith Bwrdd Llywodraethu Gwybodaeth Polisi Diogelu Data Cod Ymddygiad TGCh Prosiect Cydgasglu Band Eang y Sector Cyhoeddus Memorandwm Cyd-ddealltwriaeth â'r Adran Gwaith a Phensiynau ar gyfer rhannu data Mae Archwilio Cymru yn cynnal amrywiaeth o archwiliadau gan gynnwys Datganiadau Cyfrifon, grantiau, adolygiadau perfformiad yn lleol ac yn genedlaethol.
	Sicrhau bod trefniadau effeithiol ar waith ac yn gweithredu'n effeithiol wrth rannu data â chyrrff eraill	Lle bo angen, protocolau rhannu gwybodaeth a chytundebau prosesu data ar waith
	Cynnal adolygiadau ac archwiliadau rheolaidd o ansawdd a chywirdeb y data a ddefnyddi wrth wneud penderfyniadau a monitro perfformiad	Dilynir proses gymeradwyo ar gyfer adroddiadau, a bydd angen cymeradwyaeth y Prif Swyddog/Pennaeth Gwasanaeth, Cyllid a Chyfreithiol cyn eu cyhoeddi. Bydd awduron adroddiadau yn gyfrifol am sicrhau cywirdeb ac ansawdd yr adroddiadau a gyflwynir.
Rheolaeth gref ar arian cyhoeddus	Sicrhau bod rheolaeth ariannol yn cefnogi gwaith i gyflawni canlyniadau yn y tymor hir a pherfformiad ariannol a gweithredol yn y tymor byr.	Mae'r Cyngor yn mabwysiadu cyllideb flynyddol yn ffurfiol a Strategaeth Ariannol Tymor Canolig ategol, yn ogystal â Rhaglen Gyfalaf 10 mlynedd. Darperir adroddiadau monitro rheolaidd, gan gynnwys gwariant a ragwelir, i Gyfarwyddwyr a'r

		Bwrdd Rheoli Corfforaethol. Cyflwynir adroddiadau chwarterol hefyd i'r Cabinet a'r Pwyllgor Craffu, a'r adroddiad alldro gerbron y Cyngor.
	Sicrhau bod rheolaeth ariannol ddatblygedig wedi'i hymgorffori ar bob lefel wrth gynllunio a rheoli, gan gynnwys rheoli risgiau a rheolaethau ariannol.	Fel y nodir yn y Cyfansoddiad a'r Rheolau Gweithdrefn Ariannol, mae pob Prif Swyddog yn gyfrifol am sicrhau rheolaeth ar wariant ac incwm yn erbyn cyllidebau cymeradwy. Mae Prif Swyddogion yn gyfrifol am ddarparu'r wybodaeth sydd ei hangen ar y Prif Swyddog Cyllid i hwyluso a monitro rheolaeth gyllidebol. Gellir dirprwyo'r rheolaeth ar gyllidebau i uwch swyddogion o fewn y Gyfarwyddiaeth.

Egwyddor Graidd G	Gweithredu arferion da o ran tryloywder, adrodd ac archwilio i sicrhau atebolrwydd effeithiol
--------------------------	--

Is-egwyddor	Camau sy'n Dangos Llywodraethu Da	Tystiolaeth sy'n cefnogi'r Camau Gweithredu
Gweithredu arfer da o ran tryloywder	Llunio a chyflwyno adroddiadau i'r cyhoedd a rhanddeiliaid eraill mewn arddull sy'n deg, yn gytbwys ac yn ddealladwy sy'n briodol i'r gynulleidfa darged, a sicrhau bod yr adroddiadau hynny'n hawdd i'w cyrchu a'u harchwilio.	Pob adroddiad i ddilyn templed cytunedig Yr holl bapurau agenda, cofnodion a dogfennau ategol ar gael drwy wefan Cyngor Pen-y-bont ar Ogwr
	Taro cydbwysedd rhwng darparu'r swm cywir o wybodaeth i fodloni gofynion tryloywder a gwella trefniadau craffu i'r cyhoedd, a sicrhau nad yw darparu'r wybodaeth honno'n rhy feichus i'w darparu ac i ddefnyddwyr ei deall.	Gellir gwylio cyfarfodydd drwy wefan Pen-y-bont ar Ogwr.

Gweithredu arferion da wrth adrodd	Adrodd o leiaf yn flynyddol wrth rhanddeiliaid ar berfformiad, gwerth am arian a gwarchodaeth ar adnoddau, mewn modd amserol a dealladwy	Adroddiad Blynyddol ar Berfformiad/Llesiant Archwiliad Archwilio Allanol (Archwilio Cymru) o ddatganiad cyfrifon a pherfformiad a grantiau'r Cyngor. Llythyr Archwilio Blynyddol yn nodi'r gwaith archwilio a wnaed gan archwilwyr allanol a barn ar y datganiad cyfrifon Llythyr Archwilio Blynyddol Archwilio Cymru
	Sicrhau perchnogaeth aelodau ac uwch reolwyr ar y canlyniadau a adroddir	Mae'r Cabinet a'r Uwch Reolwyr yn gyfrifol am bob agwedd ar berfformiad gwasanaethau.
	Sicrhau trefniadau cadarn ar gyfer asesu i ba raddau y mae'r egwyddorion a geir yn y Fframwaith hwn wedi'u cymhwyso a chyhoeddi canlyniadau'r asesiad hwn, gan gynnwys cynllun gweithredu ar gyfer gwella a	Bydd adolygiad blynyddol yn cael ei gynnal o'r Datganiad Llywodraethu, a chynllun gweithredu o welliannau cytunedig yn cael ei fonitro, ac adroddiadau arno'n cael eu cyflwyno gerbron y

	thystiolaeth i ddangos llywodraethu da (y datganiad llywodraethu blynyddol)	Bwrdd Rheoli Corfforaethol a'r Pwyllgor Llywodraethu ac Archwilio.
	Sicrhau bod y fframwaith hwn yn cael ei gymhwyso i sefydliadau sy'n cael eu rheoli ar y cyd neu a rennir, fel bo'n briodol	Pennu Cylch Gorchwyl ar gyfer cydbwyllgorau a chydwasanaethau. Sicrhau bod strwythurau Cydbwyllgor yn briodol
	Sicrhau bod yr wybodaeth am berfformiad sy'n cyd-fynd â'r datganiadau ariannol yn cael ei pharatoi mewn modd cyson ac amserol a bod y datganiadau'n caniatáu cymhariaeth â sefydliadau tebyg eraill	Paratoi Adroddiad Blynyddol ar Berfformiad/Llesiant yn unol â gofynion adrodd statudol, a hynny ar sail gyson. Datganiad Cyfrifon Blynyddol wedi'i baratoi yn unol â gofynion CIPFA a'r Cod Ymarfer ar gyfer Cadw Cyfrifon Awdurdodau Lleol ac wedi'i archwilio i roi adroddiad archwilio diamod
Sicrwydd ac atebolrwydd effeithiol	Sicrhau gweithredu'n unol â chymau unioni a argymhellir gan archwilwyr allanol	Adroddir argymhellion i'r Pwyllgor Llywodraethu ac Archwilio a gweithredir arnynt i sicrhau bod newidiadau'n cael eu rhoi ar waith Gweithredu Traciwr Rheoleiddio ar gyfer adolygiad y Pwyllgor Llywodraethu ac Archwilio
	Sicrhau bod gwasanaeth archwilio mewnol effeithiol â mynediad uniongyrchol i'r aelodau ar waith, gan roi sicrwydd ynghylch trefniadau llywodraethu ac ynghylch gweithredu ar sail argymhellion.	Y Pwyllgor Llywodraethu ac Archwilio yn derbyn adroddiadau ym mhob cyfarfod ar gynnydd y Cynllun Archwilio Mewnol y cytunwyd arno'n flaenorol gan y Pwyllgor. Mae Pennaeth y Gwasanaeth Archwilio Mewnol Rhanbarthol yn rhoi barn flynyddol ar effeithiolrwydd llywodraethu a rheolaethau mewnol. Caiff y farn honno ei chyflwyno gerbron y Pwyllgor a'i chynnwys yn y Datganiad Llywodraethu Blynyddol

	Croesawu heriau gan gymheiriaid, adolygiadau ac arolygiadau gan gyrff rheoleiddio a gweithredu argymhellion	Cylch rheolaidd o arolygiadau gan Arolygiaeth Gofal Cymru, Estyn, Archwilio Cymru. Hefyd, gofyniad asesu gan gymheiriaid newydd o dan Ddeddf Llywodraeth Leol ac Etholiadau (Cymru) 2021
	Cael sicrwydd ynghylch y risgiau sy'n gysylltiedig â darparu gwasanaethau drwy drydydd partion a rhoi tystiolaeth yn gysylltiedig â hyn yn y datganiad llywodraethu blynyddol	Risgiau wedi'u cynnwys yn Asesiad Risg Corfforaethol y Cyngor, sydd wedi'i danategu gan Bolisi Rheoli Risg y Cyngor
	Sicrhau, wrth weithio mewn partneriaeth, fod trefniadau ar gyfer atebolrwydd yn glir a bod yr angen am atebolrwydd cyhoeddus ehangach wedi'i gydnabod a'i ddiwallu	Cytundebau Cydweithio/Gwasanaeth/Penawdau Telerau ar waith ar gyfer trefniadau ar y cyd a gwaith partneriaeth, gan gynnwys Ymddiriedolaeth Awen, Gwasanaethau Hamdden Halo; Cydwasanaethau Rheoleiddio, Gwasanaeth Archwilio Mewnol Rhanbarthol

7. Monitro ac Adolygu

- 7.1 Ar gyfer llywodraethu corfforaethol da, mae'n rhaid wrth gyfranogiad gweithredol Aelodau Etholedig a Swyddogion ar draws y Cyngor. Bydd y trefniadau hyn yn cael eu hadolygu'n flynyddol a chanfyddiadau'r gwaith hwn yn cael eu hadrodd yn y Datganiad Llywodraethu Blynyddol. Bydd hyn o gymorth i sicrhau bod diwylliant Llywodraethu Corfforaethol y Cyngor yn gwella'n barhaus.
- 7.2 Mae mabwysiadu a chynnal Cod Llywodraethu Corfforaethol cyfredol, gan gynnwys trefniadau ar gyfer sicrhau bod y Cod hwnnw'n cael ei weithredu a'i gymhwyso'n barhaus yn rhan bwysig o'r broses.
- 7.3 Mae'r Pwyllgor Llywodraethu ac Archwilio yn gyfrifol am fonitro ac adolygu'r trefniadau Llywodraethu fel y'u disgrifir yn y Cod hwn. Bydd y Cod Llywodraethu Corfforaethol yn cael ei adolygu'n flynyddol, a chanlyniadau'r adolygiad hwnnw'n cael eu hadrodd gerbron y Pwyllgor Llywodraethu ac Archwilio, gydag unrhyw newidiadau'n cael eu cymeradwyo gan y Cabinet.
- 7.4 Drwy'r Pwyllgor hwnnw, bydd y Cyngor yn sicrhau bod y trefniadau hyn yn cael eu hadolygu'n barhaus. Bydd hyn yn cynnwys ystyriaeth o'r canlynol:
- y gwaith a wneir gan yr adran archwilio mewnol;
 - adroddiadau a lunnir gan reolwyr sydd â chyfrifoldeb dros agweddau ar y Cod hwn;
 - adroddiadau a barn a fynegir gan archwilwyr allanol; ac
 - adroddiadau cyrff rheoleiddio ac Arolygiaethau eraill.

8. Y Datganiad Llywodraethu Blynyddol

- 8.1 Bob blwyddyn bydd y Cyngor yn cyhoeddi Datganiad Llywodraethu Blynyddol (DLIB) wedi'i lofnodi gan Arweinydd a Phrif Weithredwr y Cyngor. Bydd yn rhoi asesiad cyffredinol o drefniadau llywodraethu corfforaethol y Cyngor, arfarniad o'r rheolaethau sydd ar waith i reoli risgiau allweddol y Cyngor, a manylion yr agweddau y mae angen eu gwella.
- 8.2 Bydd y DLIB yn rhoi ystyriaeth i unrhyw ymgynghoriadau, adroddiadau ac adolygiadau eraill a gynhaliwyd, fel yr adolygiad o gydymffurfiaeth y Cyngor â Chod Rheoli Ariannol CIPFA, ac unrhyw gamau gweithredu sy'n deillio o hynny.
- 8.3 Bydd y Datganiad Llywodraethu Blynyddol yn cael ei adolygu gan y Bwrdd Rheoli Corfforaethol a'i gymeradwyo gan y Pwyllgor Llywodraethu ac Archwilio.
- 8.4 Cyhoeddir y Datganiad Llywodraethu Blynyddol yn rhan o Ddatganiad Blynyddol y Cyngor a bydd ein Harchwilwyr Allanol yn ei adolygu.



Geirfa

Term	Eglurhad
Aelod	Cynghorydd Etholedig (gan gynnwys cynghorwyr cyfetholedig)
Aelod Annibynnol	Unigolyn annibynnol, heb ei ethol sy'n cyfrannu at waith Pwyllgor Llywodraethu ac Archwilio'r Cyngor
Bwrdd Rheoli Corfforaethol	Y Bwrdd Rheoli Corfforaethol yw prif gorff rheoli mewnol y Cyngor ac mae'n cynnwys y Prif Weithredwr, Cyfarwyddwyr Strategol a Phrif Swyddogion.
CIPFA	Y Sefydliad Siartredig Cyllid Cyhoeddus ac Atebolrwydd
Cyfansoddiad	Rheolau a chodau/protocolau'r Cyngor
SOLACE	Cymdeithas Prif Weithredwyr ac Uwch Reolwyr Awdurdodau Lleol
Swyddog	Gweithiwr y Cyngor (gan gynnwys gweithwyr ar secondiad)